

Peatonalización del entorno de la iglesia de Santa María en Sanlúcar la Mayor

Municipio: Sanlúcar la Mayor (Código INE 41087)
Provincia: Sevilla



DIAGNÓSTICO

Contexto

Sanlúcar la Mayor se encuentra en la comarca del Aljarafe, en la segunda corona metropolitana de Sevilla, a unos 18 km al oeste.

El ámbito de intervención se localiza en el centro histórico del municipio, en el entorno de la iglesia de Santa María, comprendiendo el ámbito de la plaza de Santa María y su entronque con el eje que constituyen las calles Real y Juan Carlos I, en uno de los emplazamiento más emblemáticos del municipio, donde además se ubica el Ayuntamiento, la biblioteca, entidades bancarias, oficina de correos y otras instituciones administrativas, constituyendo un enclave central en la vida del municipio. Se trata de un entorno urbano consolidado desde el siglo pasado, con las características inherentes a la plaza principal de la vida civil del municipio.

La actuación proyectada es, en general, epidérmica. Propone extender la plataforma iniciada por el Ayuntamiento en las actuaciones de reurbanización llevadas a cabo en el entorno de referencia a todo el ámbito de la actuación. Persiguiendo la idea de recuperar la continuidad y fluidez espacial del entorno, esta vez a través del espacio público, tanto de zonas de estancia como de paseos y recorridos peatonales o de bicis, permitiendo al mismo tiempo que cada espacio conserve sus características e invariantes, radicando ésta al igual que antaño en la singularidad del tejido urbano y en su relación preferente con la iglesia de Santa María, donde una vez expulsado el coche vendrán elementos urbanos más amables que vayan posibilitando por un lado mantener las actividades existentes, a la vez que habilitar otras, otorgando al espacio una escala más humana que invite a su uso y disfrute de manera flexible polivalente y diversa.

Proceso

La Propuesta propone dotar a la plaza de una escala más humana, poniendo en valor sus singularidades y cualidades, pero siempre con la idea de pertenencia a un entorno común: el de la iglesia de Santa María. Esto se hace mediante un nuevo paisaje urbano, donde tienen cabida elementos más amables y sostenibles para la participación en lo público de los ciudadanos; vegetación, elementos de sombra mediante arbolado, parterres de plantas aromáticas, bancos, juegos de niños, serán instrumentos y herramientas.

Consecuentemente con este planteamiento la participación ciudadana ha sido tenida en cuenta de forma activa en el alcance de requerimientos del proyecto, ya sean instituciones públicas o asociaciones ciudadanas.

En lo relativo al equipo redactor, y a pesar de ser un valor fundamental para la convocatoria de La Ciudad Amable, este no cuenta con un enfoque multidisciplinar que permita enriquecer la propuesta desde los diferentes campos profesionales.

Aportaciones

Como aportación del proyecto a la mejora de la calidad ambiental, y la habitabilidad del espacio subrayar la mejora de la accesibilidad en el ámbito, el rescate de los ramales de viales de la primacía del tráfico rodado, la previsión de elementos de sombra y de bancos sombreados adecuados para el descanso y la estancia de personas con distintas condiciones de movilidad o edad.

A nivel del tratamiento de elementos vegetales se mantienen o trasplantan las especies arbóreas y arbustivas existentes, y se implementan nuevas áreas con especies arbóreas de hoja caduca, arbustivas de flor y plantaciones de aromáticas y especies con flor en alcorques y parterres.

La materialidad planteada pretende establecer un ámbito continuo en una plataforma única que se adapta a las rasantes existentes por su latitud y con características específicas, de piedra natural (granito de diferentes variedades y formato variable), con trazado rectilíneo y despiece variable según las zonas.

CONCLUSIONES

Los análisis aportados por la propuesta ponen de manifiesto los beneficios de cerrar al tráfico el espacio, que por otra parte, a funcionado históricamente como espacio de centralidad de la ciudad. Así mismo la propuesta elaborada acomete el proyecto no desde el vacío del espacio, sino desde los elementos de su entorno, poniendo de manifiesto la existencia de elementos patrimoniales. Al mismo tiempo se engloba en una estrategia de movilidad, recogida en su planeamiento.

Sin embargo debemos hacer constar el buen estado de los espacios, con actuaciones relativamente recientes, y que ponen en duda si la actuación debería ser menos estética y más simbólica. Aunque entendemos que se busque un modelo ejemplarizante, que pueda suponer un cambio cultural en una localidad, donde el modelo urbano, como en muchos otros, se basa en el coche.

DOCUMENTACIÓN

Análisis: se incluye el análisis del espacio intervenido y su entorno inmediato a nivel de movilidad, accesibilidad, topografía, equipamientos y servicios urbanos. Existe un análisis a nivel territorial, y de la estructura o morfología urbana, histórico, patrimonial, etc. No se realiza una puesta en contexto a nivel social o económico.

Se indica la superficie de la intervención desglosada por uso y accesibilidad.

Desarrollo programático: la propuesta incluye un programa funcional para el espacio.

Desarrollo Técnico proyectual: el proyecto incluye memoria informativa, descriptiva, así como memoria constructiva y de calidades; como anexos incluye un Estudio geotécnico, la justificación de la accesibilidad en el espacio, evaluación de riesgo arqueológico, gestión de residuos, Estudio básico de seguridad y salud, etc. Incluye Mediciones y Presupuesto así como Pliego de prescripciones técnicas particulares.

La planimetría recoge el ámbito desde escala regional hasta local. Se representa el conjunto urbano a fin de delimitar la situación del entorno intervenido así como los edificios significativos de su entorno, aportando documentación gráfica histórica.

En general, la calidad gráfica de la documentación aportada es bastante buena, incorporando con un alto grado de definición en planta de los elementos patrimoniales. Así mismo se aportan reportes fotográficos de la situación actual y recreaciones de la actuación que resultan mas comprensibles por el ciudadano.

Formato: se aporta documentación en soporte papel y en formato pdf. No se aporta formato gráfico o cartográfico: -archivos cad, shape, etc.-

ESPCIO-TEMPORAL	Física
	ESCALA BARRIO
CENTRO	Territorial
	CENTRO REGIONAL
ESFERA SIMBÓLICA	Social
	ESFERA SIMBÓLICA
PROGRAMA	Función
	PROGRAMA
COMPOSICIÓN	Tipología
	COMPOSICIÓN
PERSONAS	Estructura
	NUCLEAR
PERSONAS	Flujos
	PERSONAS
COMERCIAL	Materialidad
	NO SE HA TENIDO EN CUENTA
COMERCIAL	Clima
	NO SE HA TENIDO EN CUENTA
COMERCIAL	Tradicional exterior
	PLAZA
COMERCIAL	Tradicional interior
	COMERCIAL

MARCO LEGISLATIVO

Afecciones

- Plan General de Ordenación Urbana de Sanlúcar la Mayor (En revisión)
- Plan de Movilidad Urbana Sostenible y de Peatonalización (2009)
- Plan de Peatonalización municipal
- Declaración BIC Conjunto Histórico de Sanlúcar la Mayor (2006)
- Declaración BIC Monumento de la Iglesia de Santa María (1931)
- Carta arqueológica de Sanlúcar la Mayor
- Plan Especial de Protección del Conjunto Histórico de Sanlúcar la Mayor (En redacción)
- Plan de Ordenación del Territorio de la Aglomeración Urbana de Sevilla (2009)

Plan de movilidad **Aprobado**

PRESUPUESTO

Importe solicitado **282000 € (IVA incluido)**

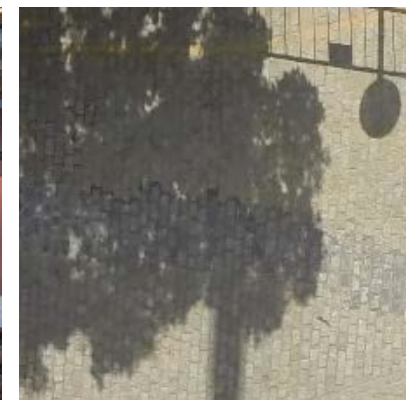
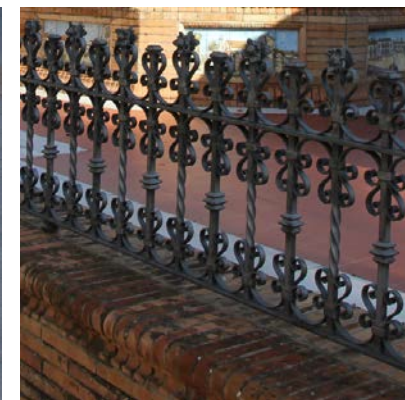
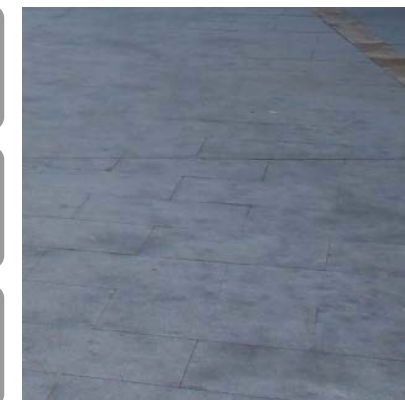
Importe de licitación **77099,2624 € (IVA incluido)**

Desviación de presupuesto **27,340164%**

DESCRIPTIVA
Apto

AMBIENTE URBANO SOSTENIBLE
No apto

INCLUSIÓN
Apto



DESCRIPTIVAS		INCLUSIÓN		
PATRIMONIAL	Representatividad	●	Demanda	●
	Autenticidad	●	Desarrollo	●
	Reconocimiento	●	Economía social	○
	Conservación	●	Evaluación	●
CONTEXTO	Imagen	●	Interacción	●
	Cualificación	●	Simbólico	●
	Acticulación	●	Identidad	●
	Medición	○	Educación ambiental	○
PROCESUAL	Planificación	●	Espacios intergeneracionales	○
	Equipo	○	Proyecto	○
	Interacción	●	Proceso	●
	Dotación de equipamientos	○	Gestión	○
MODELO	Diseño constructivo	●	Gobernanza	●
	Recuperación	○	Servicios de proximidad	○
	Reparación	●	Flexibilidad	●
	Creación	○	Percepción de seguridad	○
POTENCIAL	Sinérgico	●	Mayores	○
	Comunitaria	●	Niñ@s	○
	Reequilibrio	○	AMBIENTE URBANO SOSTENIBLE	
	Seguridad	●	Agua	●
FUNCIONAL	Red	●	Energía	●
	Conexión	●	Transporte y movilidad	●
	Equipamientos	●	Residuos	○
	Complejidad	●	Impermeabilización del suelo	○
TECNOLOGÍA	Permeabilidad	○	Contaminación lumínica	○
	Formación	○	Materiales	○
	Innovación	○	Mobiliario urbano	○
	Conectividad	○	Confort acústico	●
TRANSFER	Investigación	○	Confort térmico	○
	Idoneidad	●	Espacios de estancia	○
	Ejemplaridad	○	Carril bici y peatonal	●
	Gestión	○	Accesibilidad universal	●
		ESP. LIBRE Y BIODIVERS.		
		Metabolismo urb. y habit.	Agua	●
			Energía	●
			Transporte y movilidad	●
			Residuos	○
			Impermeabilización del suelo	○
			Contaminación lumínica	○
			Materiales	○
			Mobiliario urbano	○
			Confort acústico	●
			Confort térmico	○
			Espacios de estancia	○
			Carril bici y peatonal	●
			Accesibilidad universal	●
			Espacios verdes	○
			Biodiversidad	●

